

RAPPORT D'ACTIVITÉS 2018



**ACCUEIL INCONDITIONNEL
ET RÉINSERTION SOCIALE
DES FEMMES SANS ABRI**



Il nous fait plaisir de vous présenter notre rapport d'activités qui couvre la période du 1^{er} janvier au 31 décembre 2018.

SOMMAIRE

MOTS DE LA PRÉSIDENTE ET DE LA DIRECTRICE	3
NOS ACTIONS	4
Programmes d'hébergement et d'aide à court terme	
Programmes d'hébergement et de suivi à long terme	
NOTRE MISSION	4
PORTRAIT DE LA CLIENTÈLE	
Provenance	
Origine	
Référence	5
Âge moyen	
Statut familial	
Problématiques vécues	
Pauvreté et endettement	
IMPACT DES SERVICES	
«Donner accès à l'essentiel»	6
«Améliorer leurs conditions de vie»	
«Implication de la communauté»	
NOUS FAISONS LA DIFFÉRENCE	7
«À La Maison Marguerite, nous changeons des trajectoires de vie»	
«Des clientes fières de leur parcours »	
L'ENGAGEMENT DE LA MAISON MARGUERITE	
Concertations	8-9
Partenariats	
Partage et développement des connaissances	
Participation à des campagnes, marches et manifestations	
NOS ACTIVITÉS PROMOTIONNELLES ET NOTRE VISIBILITÉ	
Activités de sensibilisation	10
TLMEP	
Tournoi de golf	
Soirée Reconnaissance 40 ans	
NOTRE ÉQUIPE D'EMPLOYÉES	11
NOTRE BUDGET	11
NOTRE CONSEIL D'ADMINISTRATION	12
VIE DÉMOCRATIQUE	13
NOTRE PORTE-PAROLE	13

MOT DE LA PRÉSIDENTE

Nathalie Fortier

Directrice Bureau de gestion de projets,
Ressources humaines, CGI



C'est avec plaisir que nous vous présentons le rapport d'activités 2018 de La Maison Marguerite de Montréal. L'année qui vient de passer nous a permis d'en faire davantage pour aider les femmes sans abri. Nous avons ainsi mis sur pied de nouveaux outils permettant de mesurer les bienfaits concrets de nos actions à travers le cheminement de nos clientes. Nous avons aussi établi de nouveaux partenariats, l'un avec l'Office municipal d'habitation de Montréal et l'autre avec le Pavillon Brin d'Elles, visant à augmenter la stabilité domiciliaire de femmes aux prises avec les défis importants liés à l'itinérance et la santé mentale.

Afin d'améliorer notre capacité d'agir, tout en soulignant l'apport remarquable de bénévoles et de partenaires à la réinsertion sociale des femmes sans abri que nous aidons, nous avons créé une structure pour accueillir des membres honoraires au CA de notre organisme.

Enfin, dans le but d'assurer la pérennité de notre organisme et d'offrir les meilleures conditions possible d'hébergement à notre clientèle, en collaboration avec la Société d'habitation du Québec, nous avons effectué le bilan de santé de notre immeuble et grâce à l'implication d'un groupe de bénévoles, nous avons rénové notre local communautaire.

Nous ne pouvons passer sous silence l'engagement fidèle de Centraide et de quelques fondations, entreprises et communautés religieuses qui nous permettent d'assurer le maintien de services essentiels à une clientèle particulièrement démunie. Le Centre intégré universitaire de santé et de services sociaux du Centre-Sud-de-l'Île-de-Montréal subventionne 14 des 18 lits à l'hébergement court terme, ainsi que le soutien communautaire en logement social à l'hébergement long terme. La Société d'habitation du Québec et l'Office municipal d'habitation de Montréal subventionnent nos 18 studios de transition. Toutes ces instances méritent notre reconnaissance.

Je tiens aussi à remercier personnellement nos donateurs et donatrices qui, par leur générosité, rendent possibles nos réussites dans la réinsertion sociale des femmes sans abri. Je salue chaleureusement mes collègues, les membres du conseil d'administration de La Maison Marguerite, pour leur engagement assidu et leur professionnalisme. Ils ont su, tout au long de l'année, mettre leurs compétences au profit de La Maison Marguerite. Enfin, un merci tout spécial aux employées, aux bénévoles et à la direction dont le travail auprès des femmes sans abri participe à changer concrètement la trajectoire de nombreuses vies.

MOT DE LA DIRECTRICE GÉNÉRALE

Martine Rousseau

Directrice générale de La Maison Marguerite de Montréal



Déjà près de 20 ans que j'occupe le poste de directrice générale de La Maison Marguerite et je constate que le nombre de femmes qui frappent à notre porte ne cesse d'augmenter, tout comme leur moyenne d'âge. Cette réalité me touche et m'inquiète particulièrement.

Le nombre de refus pour manque de place est passé de 8 664 en 2017 à 18 469 en 2018.

Parmi les clientes que je côtoie tous les jours, plusieurs, surtout les plus âgées, ont tout perdu suite à un coup dur (une maladie, une séparation, une perte d'emploi ou de logement) et doivent recommencer à zéro alors qu'elles devraient pourtant pouvoir bénéficier d'une vie plus tranquille, entourées de leurs proches.

Pour la première fois en 2018, plus de 60 % de nos clientes hébergées à court terme avait 50 ans et plus. Ce pourcentage a plus que doublé au cours des 10 dernières années.

Je constate aussi qu'une bonne partie de nos clientes souffrent d'un problème de santé mentale qui pourrait se stabiliser significativement si nous surmontions l'important défi que représentent la recherche d'un logement abordable et l'offre d'un soutien psychosocial continu. La réalité est que, malgré tous nos efforts, un manque flagrant de ressources pour femmes sans abri se fait de plus en plus sentir.

La détermination de nos clientes à améliorer leur situation me motive à poursuivre notre mission et à les aider à relever leurs défis particuliers. Avec nos partenaires, je travaille depuis plusieurs mois à développer de nouveaux services répondant aux besoins spécifiques d'une partie de notre clientèle et permettant de les sortir définitivement de la rue.

Nos succès se poursuivent et nous possédons de plus en plus d'expérience et de connaissances pour accompagner notre clientèle vers un mieux-être permettant de retrouver leur dignité et leur pleine autonomie. Merci de croire en notre mission et de continuer à soutenir nos efforts.

NOTRE MISSION

Depuis 1977, La Maison Marguerite poursuit la mission d'accueillir et donner des services d'hébergement temporaire, nourrir et généralement aider et assister de toutes les manières, la réinsertion sociale des femmes seules, des femmes sans abri, des femmes violentées et en difficulté.

La Maison Marguerite est ouverte 24 heures sur 24, tous les jours de l'année.

NOS ACTIONS

Depuis plus de 40 ans, La Maison Marguerite offre une grande diversité de services, d'activités et de programmes aux femmes sans abri tout au long de leur cheminement vers une réinsertion sociale. Ces services sont ponctuels ou continus selon les besoins des clientes.

Pour favoriser la réinsertion sociale complète et durable des femmes sans abri, depuis 2007, La Maison Marguerite inscrit ses services sur un continuum allant de l'hébergement de dépannage jusqu'à l'hébergement long terme et au suivi posthébergement.

L'approche privilégiée à La Maison Marguerite est basée sur l'accueil inconditionnel, le respect et la souplesse. Notre philosophie repose sur un savoir-être dont l'engagement, le dévouement et la compassion en constituent les fondements.

Programmes d'hébergement et d'aide à court terme

La Maison Marguerite offre de l'hébergement de court terme à des femmes en situation d'itinérance, 365 jours par année, 24/7. Pour ce faire, 18 chambres en occupation simple sont disponibles. La durée des séjours peut atteindre six semaines.



Tous les services de base sont offerts par ce programme: repas, comptoir vestimentaire, écoute, accompagnement, référence, ateliers thérapeutiques et de loisirs, etc.

En 2018, nos 18 chambres ont été occupées tous les jours, toutes les nuits. 14 de nos 18 chambres sont subventionnées par le réseau public.

COUP D'OEIL SUR L'HÉBERGEMENT COURT TERME

131 %	taux d'occupation
18 469	demandes d'hébergement refusées par manque de place
31 jours	durée moyenne des séjours
232	femmes hébergées
130	nuits d'hébergement en lit d'urgence
69	femmes hébergées pour une ou deux nuits en lit d'urgence

Programmes d'hébergement et de suivi à long terme



Ouvert depuis 2007, notre programme d'hébergement à long terme offre 18 studios pour des femmes en processus de transition vers une stabilité domiciliaire complète et durable. Les séjours peuvent aller jusqu'à

4 ans. Les 18 femmes hébergées dans les studios bénéficient du programme de Supplément au loyer et sont ciblées par le programme de Soutien communautaire en logement social (SCLS). Nous offrons un soutien psychosocial à toutes les femmes habitant les studios.

De même, afin de permettre la réinsertion sociale des femmes ayant déjà bénéficié du programme d'hébergement court terme ou long terme de La Maison Marguerite, toutes peuvent bénéficier des services de notre programme de suivi posthébergement.

COUP D'OEIL SUR LE SUIVI POSTHÉBERGEMENT

61	clientes actives
431	femmes rejointes
6 577	appels téléphoniques
1 475	rendez-vous de suivi psychosocial, au bureau, par téléphone et chez la cliente
89 %	d'assiduité des clientes à leur rendez-vous de suivi
1 785	interventions en milieu de vie, soit dans nos bureaux, chez elles ou ailleurs
94	heures de psychothérapie offertes

PORTRAIT DE LA CLIENTÈLE

Provenance

Le territoire couvert par La Maison Marguerite est local quant aux studios de transition et principalement régional pour tous nos autres services.

Origine

Bien que la grande majorité de nos clientes soit originaire du Québec (73 %), nous accueillons quelques femmes d'autres provinces canadiennes (5 %) et plusieurs d'autres pays (22 %). La très grande majorité est de citoyenneté canadienne (96 %). La plupart d'entre elles, **76 %**, ont le français comme langue première, 16 %, l'anglais et 8 %, une autre langue.

Référence

Témoignant de la surcharge des ressources communautaires d'hébergement, pas moins de **20 %** des clientes accueillies à notre hébergement court terme sont référées par d'autres maisons d'hébergement. Par contre, plus de **37 % des femmes hébergées sollicitaient notre aide pour la première fois** suite à une séparation, une perte de logement, une perte d'emploi ou un problème de santé mentale et/ou physique.

Âge moyen

La moyenne d'âge des femmes aidées à La Maison Marguerite a été de **52 ans**. Soulignons que la majorité de nos clientes (61 %) avaient plus de 50 ans et que quatre clientes de notre hébergement court terme avaient plus de 70 ans. Étant donné la particularité des enjeux auxquels sont confrontées les femmes de cet âge, leur accompagnement tient compte de plusieurs aspects liés au vieillissement, dont la précarité de la santé et l'appauvrissement.

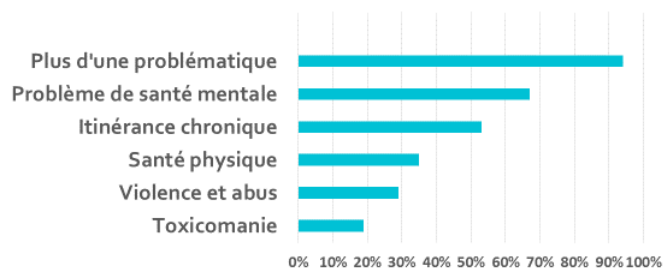
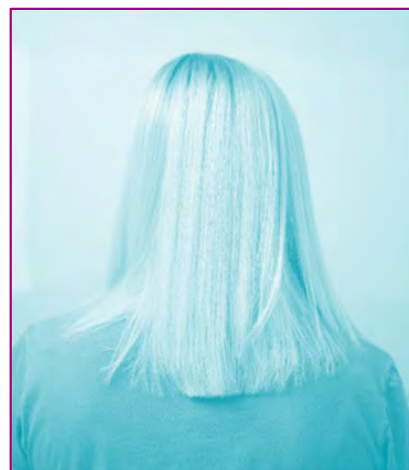
Statut familial

Bien que La Maison Marguerite n'héberge pas les femmes avec leurs enfants, 10 % de nos clientes hébergées au court terme sont mères d'enfants mineurs. Au moment de leur séjour en hébergement court terme, la gravité des problématiques vécues fait en sorte qu'elles étaient incapables d'assumer la charge de leurs enfants. En ce qui a trait aux femmes bénéficiant du suivi posthébergement, 2 d'entre elles ont des enfants mineurs. Dans tous les cas, l'équipe d'intervenantes de La Maison Marguerite s'assure par tous les moyens possibles de favoriser le maintien du lien parental.

93 % de nos clientes sont célibataires, séparées ou divorcées. Toutes vivent un grand isolement social et ont un réseau social déficient.

Problématiques vécues

Un peu plus de la moitié des femmes accueillies à notre hébergement court terme sont en situation d'itinérance chronique au moment de leur arrivée et la grande majorité de nos clientes hébergées à court ou long terme vivent plus d'une problématique à la fois.



Pauvreté et endettement

Toutes nos clientes vivent une situation financière précaire. En 2018, **67 %** étaient prestataires de la Sécurité du revenu à leur arrivée à La Maison Marguerite et la majorité, **56 %**, déclarent être sans occupation précise.

Parmi les femmes occupant les studios de transition, **53 %** ont été déclarées inaptes au travail en raison de la gravité des problématiques auxquelles elles sont confrontées.

En raison d'une grande pauvreté, plusieurs femmes suivies par notre programme posthébergement ont des dettes importantes.

IMPACT DES SERVICES

«Donner accès à l'essentiel, soit un logement, de l'alimentation, des vêtements et des services de santé»

Service de repas

11 272 repas et 2 621 collations

Dépannage alimentaire

Dons de Moisson Montréal et implication quotidienne de bénévoles

Cuisine collective

14 prestations de bénévoles, 61 heures, 252 clientes participantes

Comptoir vestimentaire

165 présences de bénévoles, 364 heures de bénévolat, 1 409 visites de clientes

«Par tous les moyens et de toutes les manières, nous visons à aider les femmes à améliorer leurs conditions de vie»

Accompagnements de nos clientes hébergées à court terme

95 accompagnements par une intervenante ou une stagiaire dans des démarches visant l'amélioration de leur situation de vie (visites à des ressources d'hébergement, soins de santé, services sociaux, démarches d'obtention d'un revenu, démarches d'immigration, démarches à la RAMQ, démarches juridiques et rencontres familiales).

Accompagnements des clientes bénéficiant du suivi posthébergement

63 accompagnements à des démarches de santé, de logement et de mieux-être et 55 visites, principalement à domicile.

Aide à d'anciennes clientes de l'hébergement court terme

606 appels téléphoniques d'écoute et de soutien, 17 aides à la relocalisation, 13 dépannages alimentaires, 33 visites au comptoir vestimentaire.



«Par l'implication de la communauté, contrer l'isolement social de notre clientèle, créer un réseau social autour d'elle et favoriser leur participation à des activités»

Équipe de bénévoles

238 bénévoles ont fourni 3 085 heures d'engagement auprès des femmes sans abri.

28 bénévoles se sont impliqués dans des activités récurrentes.

210 bénévoles se sont impliqués dans des activités périodiques.

Bénévolat de groupe

Préparation de repas, peinture intérieure et extérieure de l'immeuble, réparations diverses, etc.

210 prestations, 798 heures de bénévolat et 588 clientes participantes.

Bénévolat individuel

699 présences de bénévoles, 2 287 heures de bénévolat et 5 982 présences de clientes.

Activités animées par des bénévoles

Accueil, écoute, accompagnement, service de repas, comptoir vestimentaire, transport de dons, réparation de matériel, café-rencontre, coiffure, manucure et pédicure, méditation et relaxation, ateliers d'arts, ateliers textiles, cinéma, karaoké et animation de journées thématiques.

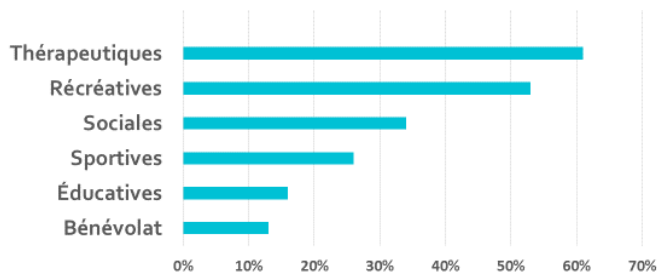


NOUS FAISONS LA DIFFÉRENCE

Pour les 182 femmes pour lesquelles nous connaissons la destination après leur hébergement court terme, nous pouvons affirmer que **74 %** se dirigent vers une destination favorable à une réinsertion sociale.

Pour nos 61 clientes en suivi posthébergement, en 2018, le taux de stabilité domiciliaire chez notre clientèle est de **90 %**. Cette stabilité domiciliaire s'accompagne d'une intégration sociale et communautaire réelle et concrète.

PARTICIPATION À DES ACTIVITÉS CHEZ NOS 61 CLIENTES



À La Maison Marguerite de Montréal, nous changeons des trajectoires de vie

Depuis 2017, nous avons développé un nouvel outil pour mesurer qualitativement le changement de trajectoire des femmes que nous aidons. Nous avons donc conçu un bref questionnaire et rencontré, en 2018, 8 des 61 clientes bénéficiant de notre programme de suivi posthébergement pour connaître leur perception de l'évolution de leur cheminement de vie.

Parmi les problématiques vécues par ces 8 clientes au début de leur suivi au posthébergement, nous retrouvons des problèmes de stabilité domiciliaire, de santé mentale, de pauvreté, de gestion financière, de santé physique, d'isolement social, de délinquance et de toxicomanie. Certaines avaient été victimes de traumatismes graves affectant toutes les sphères de leur vie.

Au moment de répondre à notre questionnaire intitulé «**Mesure de l'impact des services du suivi posthébergement**», toutes ont identifié des aspects de leur vie qui se sont améliorés. Voici ceux qui apparaissent le plus souvent dans leurs réponses

- ✓ Reprise d'une occupation régulière (8)
- ✓ Amélioration des relations interpersonnelles (6)
- ✓ Meilleure estime de soi (5)
- ✓ Meilleure gestion des émotions (5)
- ✓ Plus grande autonomie (3)
- ✓ Diminution des comportements à risque (3)

Des clientes fières de leur parcours

«J'étais dans la rue pour la première fois de ma vie et ne connaissais pas les ressources. (Aujourd'hui), je suis fière de ne plus me remettre dans des situations qui nuisent à mon bien-être, d'être devenue plus autonome, d'avoir développé un sens des responsabilités.»

«La continuité du suivi m'a beaucoup apporté : mes angoisses ont diminué, j'ai pu mettre les choses en perspective, j'ai pu voir les angles que je ne voyais pas auparavant ou dont je n'étais pas consciente. J'ai acquis une meilleure santé financière et je suis sortie de la précarité. Je me sens moins stressée.»

«J'ai retrouvé le sentiment de sécurité et mon espace où je me sens bien. J'ai développé des amitiés et maintenant, j'ai plus d'amis. (Je suis fière) d'avoir reconstruit des liens avec ma famille.»

«J'ai pu régler les aspects traumatiques de mon passé et je me sens mieux avec moi-même. J'ai appris à mieux communiquer et mettre mes limites dans mes relations avec les autres.»

«J'ai découvert des loisirs qui me font du bien et je m'y investis. Je m'implique dans des activités de groupe auquel je me sens appartenir.»

«Je ne fais plus d'attaque de panique. (...) Je réussis à me contenir en appliquant les outils que j'ai appris dans mon suivi. (...)»

«J'ai déménagé dans une coop et je vis seule pour la première fois de ma vie. (...) J'ai fait un programme d'employabilité et (...) retrouvé un emploi que j'occupe depuis 1 an et demi.»

L'ENGAGEMENT DE LA MAISON MARGUERITE

Afin d'assurer l'essentiel aux femmes qu'elle accompagne, briser leur isolement social et bâtir des milieux de vie dynamiques pour elles, La Maison Marguerite travaille en collaboration étroite avec les services de santé, les services sociaux, les institutions d'enseignement et plus de 200 ressources communautaires. Notre organisme participe à des actions collectives dans notre communauté locale, sous régionale et régionale pour contribuer au changement social.

Concertations

Atelier habitation Montréal, Groupe de ressources techniques

Le CA, la directrice générale et la coordonnatrice au suivi posthébergement ont entrepris la réalisation d'un projet d'expansion de nos services d'hébergement grâce à une aide financière de la Société d'habitation du Québec, dans le cadre du programme AccèsLogis, par l'intermédiaire de son mandataire la Ville de Montréal.

Carrefour Échange Petite-Patrie

Les coordonnatrices de l'hébergement court terme (3 rencontres) et du suivi posthébergement (1 rencontre) participent aux rencontres.

Comité Lève-tôt

La coordonnatrice des bénévoles et la directrice générale participent aux rencontres mensuelles regroupant les acteurs du quartier.

Comité sur l'itinérance des femmes du CIUSSS-du-Centre-Sud-de-l'Île-de-Montréal

La directrice générale est activement impliquée sur ce comité (4 rencontres).

Réseau d'aide aux personnes seules et itinérantes de Montréal (RAPSIM)

La coordonnatrice au suivi posthébergement participe aux rencontres (4 rencontres) du Comité logement du RAPSIM.

Table de concertation logement/aménagement de La Petite-Patrie

Les coordonnatrices des bénévoles et du suivi posthébergement ont participé aux concertations du projet de réaménagement de la rue Bellechasse (3 rencontres).

Partenariats

Office municipal d'habitation de Montréal (OMHM)

Subventionne nos studios dans le cadre du programme de supplément au loyer volet 3 de la Société d'habitation du Québec (SHQ). Vient aussi en aide à la population itinérante ou à risque de le devenir de notre clientèle du suivi posthébergement par le programme de supplément au loyer SLITI.

Brin d'elles

OSBL qui offre du logement subventionné permanent avec soutien communautaire pour femmes en difficultés.

Maisons d'hébergement pour femmes

Groupe de travail et de réflexion sur la recherche de moyens pour lutter contre l'itinérance des femmes formé avec cinq autres maisons d'hébergement : L'Auberge Madeleine, Le Chaînon, La Rue des femmes, Les Maisons de l'Ancre et L'Arrêt-Source.

Partage et développement des connaissances

Accueil de stagiaires à l'hébergement court terme

Huit étudiantes ont été accueillies pour un total de 511 heures de stage. Cinq d'entre elles en stage d'observation en techniques d'intervention en délinquance et trois en stage d'implication (technique d'intervention en délinquance, technique de travail social et baccalauréat en travail social).

Accueil de stagiaires au suivi posthébergement

Une étudiante de 3^{ème} année en psychoéducation à l'Université de Montréal a été accueillie pour un stage de 150 heures.

Six ateliers de cuisine collective ont été animés par une stagiaire et un bénévole.

Accueil de stagiaires auprès des bénévoles

14 stages pour 846 heures ont été effectués auprès et avec l'équipe de bénévoles.

Forum en itinérance

L'équipe du suivi posthébergement a participé aux ateliers et échanges (durée 6 heures) du forum « Le point sur la lutte à l'itinérance » organisé par le RAPSIM.

Formation continue

Des intervenantes ont suivi des formations externes portant sur différentes problématiques vécues par les femmes en difficulté que nous accueillons dont le trouble d'accumulation compulsive, le cas particulier des personnes sans statut et à statut précaire, les demandeurs d'asile ainsi que le cannabis et la santé mentale.

Du côté de l'hébergement long terme et du suivi posthébergement, 46 réunions cliniques (115 heures) ont permis des échanges cliniques continuels et 16 heures de supervision clinique ont été reçues de l'organisme Option.

Une intervenante du suivi posthébergement a reçu de l'Association des psychothérapeutes psychanalytiques du Québec 36 heures de formation sur la psychose, le DSM-IV, l'image inconsciente du corps, les enjeux identitaires, les états limites et sur l'angoisse. De même, une intervenante a participé à une formation de 3 heures portant sur l'accompagnement de maintien en logement basé sur le modèle « Clé en main ».

Recherche universitaire

Nos coordonnatrices ont facilité la participation de quelques clientes à la recherche sur l'itinérance au féminin de Céline Bellot de l'Université de Montréal.



Participation à des campagnes, marches et manifestations



- ✓ Campagne de lettres adressées au ministre Barrette pour le financement pour le soutien communautaire en logement social réalisé conjointement par la Fédération des OSBL d'habitation de Montréal (FOHM) et le Réseau d'aide aux personnes seules et itinérantes de Montréal (RAPISM)
- ✓ Duclos pour appuyer ses demandes en faveur d'une approche globale pour le programme Vers un chez-soi
- ✓ Manifestation pour la bonification d'AccèsLogis
- ✓ Rassemblement pour la SPLI
- ✓ Marche pour le droit au logement
- ✓ Marche des parapluies de Centraide
- ✓ Marche de solidarité de la Nuit des Sans-Abri

NOS ACTIVITÉS PROMOTIONNELLES ET NOTRE VISIBILITÉ

Grâce à l'implication d'une bénévole, notre site internet www.maisonmarguerite.com donne de l'information sur les services offerts par La Maison Marguerite, publie le rapport d'activités et permet de faire des dons en ligne.

Nous sommes également présents sur les réseaux sociaux Facebook et Twitter où près de 600 personnes nous suivent.

Activités de sensibilisation

Deux fois dans l'année, La Maison Marguerite publie un Bulletin d'information visant à mieux faire connaître la problématique des femmes sans abri et les réalisations de notre organisme. Ce bulletin, dont le graphisme et la mise en page ont été offerts gracieusement, a été acheminé à 1 459 personnes de la communauté.

Plusieurs fois par année, nous accueillons des visiteurs à La Maison Marguerite dans le but de mieux faire connaître la situation des femmes sans abri. Cette année, madame Magda Popeanu, vice-présidente responsable de l'Habitation et de la gestion de la planification immobilière au Comité exécutif de la Ville de Montréal, est venue visiter La Maison Marguerite, et le député de la circonscription, Gabriel Nadeau-Dubois, a participé à la fête de Noël des clientes.

TLMEP

En fin d'année, une entrevue avec une de nos clientes à *Tout le monde en parle* a mis les projecteurs sur l'itinérance et sur les succès de La Maison Marguerite.



Tournoi de golf

Notre tournoi de golf annuel qui rassemble 144 golfeurs du monde de la finance au Club de golf Kanawaki, sous la coprésidence de Sophie Leblanc et de Jean-François Pépin, représente notre principale activité de financement.



Soirée Reconnaissance 40 ans

Notre première cuvée de membres honoraires

Dans le cadre de notre 40^e anniversaire, les membres du conseil d'administration ont souhaité rendre hommage à des personnes qui lui sont très chères, et les remercier pour ce qu'elles ont accompli pour notre organisme au fil des ans.

Ainsi, six personnes sont maintenant membres honoraires de La Maison Marguerite en raison d'une action marquante, des services rendus ou d'une contribution importante.



Nouveaux membres honoraires, Thérèse Carrier, Françoise David, Sœur Aurore Larkin, Marie-Claude Tellier, Hélène Dion (absente) et James Selfe, en compagnie de Danièle Lorain, porte-parole, Martine Rousseau, directrice générale et Nathalie Fortier, présidente du CA.

NOTRE ÉQUIPE D'EMPLOYÉES

À la fin de l'année 2018, l'équipe des employées de La Maison Marguerite comptait 18 intervenantes sociales et une coordonnatrice à l'hébergement, une coordonnatrice des bénévoles, deux intervenantes sociales et une coordonnatrice au suivi posthébergement, une préposée à l'entretien sanitaire, une technicienne en administration, une comptable et une directrice générale.

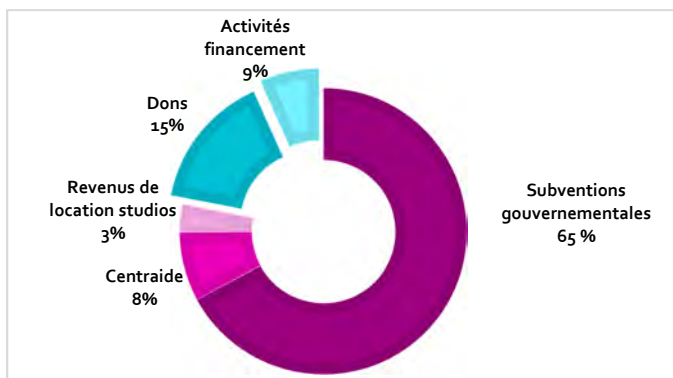
NOTRE BUDGET : 1,4 MILLION \$

Nous bénéficions de subventions du Centre intégré universitaire de santé et de services sociaux du Centre-Sud-de-l'Île-de-Montréal pour 14 des 18 lits en hébergement à court terme et pour le soutien communautaire en logement social en hébergement long terme. Le programme AccèsLogis de la Société d'Habitation du Québec finance les loyers de nos studios. Centraide est également un de nos partenaires importants.

Nous devons nous en remettre aux dons des fondations, des entreprises, des communautés religieuses et des individus ainsi qu'aux activités de financement pour combler le manque à gagner.

Revenus 2018

Les dons et activités de financement représentent 24 % des revenus

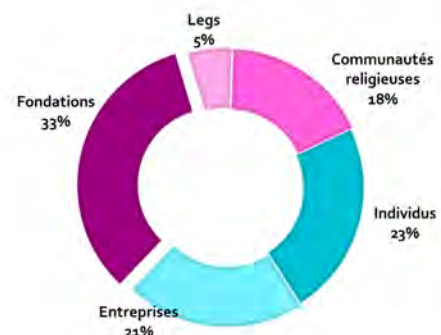


Dépenses 2018

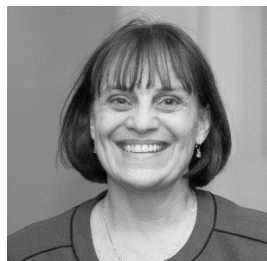
89 % des dépenses bénéficient directement aux femmes hébergées



Provenance des dons



NOTRE CONSEIL D'ADMINISTRATION



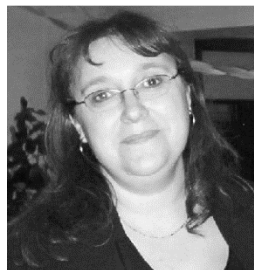
Nathalie FORTIER
MBA, PMP
CGI
Directrice Bureau de gestion de
projets, Ressources humaines

Présidente



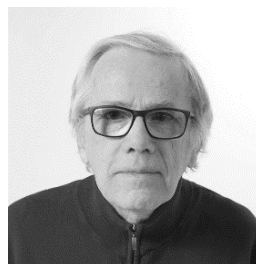
Julie VANASSE
CPA, CMA, MBA, CIA
Directrice principale, Audit interne
Investissements PSP

Vice-présidente



Lise GROLEAU
CPA, CGA
Directrice des finances
Sutton Fournitures de Plomberie
et Chauffage Ltée

Trésorière



Jacques ROUSSEAU
Administrateur

Secrétaire



**Louise
CHARBONNEAU**
Consultante en
gestion



**Gina
COBETTO**
Conseillère en
communication
Urgences-santé



**Claude
CYR**
CFA
Administrateur



**Stéphane
DANSEREAU**
Avocat
Dentons Canada



**Patrick B.
DUCHESNE**
Architecte, Gérant
de projets
principal,
Développement et
construction
Ivanhoë
Cambridge



**Radosveta
ILIEVA**
Adm.a.CISA,
CRISC
Conseillère senior,
Gestion des
risques
d'entreprise
Loto-Québec



**Geneviève
LIMOGES**
Avocate
Limoges, Cabinet
d'avocat



**Micheline
PILON**
Consultante,
Communication
Marketing



**Julie
TRUDEL, TSP**
Programme
personnes en perte
d'autonomie
CSSS Lucille-
Teasdale
CLSC Olivier-
Guimond

VIE DÉMOCRATIQUE

Les membres du CA, tous impliqués à titre de membres de la communauté, ont tenu un total de 13 réunions durant l'année, alors que la personne morale «La Maison Marguerite de Montréal Inc.» a tenu une assemblée générale de ses membres le 28 mars 2018 (8 des 12 membres étaient présents). De plus, des membres du CA se sont impliqués sur des comités spéciaux afin de réaliser les objectifs de l'organisme. Au 31 décembre 2018, La Maison Marguerite compte 19 membres (13 membres du CA et 6 membres honoraires).

La Maison Marguerite se veut un lieu de partage, d'appartenance et d'inclusion sociale réunissant des gens issus de tous les horizons dont le but commun est de réaliser notre mission.

Afin de s'assurer que nos clientes soient toujours entendues, un tiers des membres du CA sont mandatés pour représenter celles qui occupent nos unités résidentielles (studios). Il s'agit de Louise Charbonneau, Nathalie Fortier, Micheline Pilon et Julie Trudel, qui ont rencontrées les résidentes afin d'échanger sur leur expérience. À chacune des réunions du CA, ces représentantes se sont assurées que les besoins exprimés par les femmes hébergés soient considérés.

NOTRE PORTE PAROLE



Depuis novembre 2000, nous avons la chance de pouvoir compter sur la fidèle implication de notre porte-parole, Danièle Lorain, comédienne et artiste connue autant au cinéma, au théâtre qu'à la télévision.

C'est avec une grande sensibilité et une chaleur remarquable que madame Lorain offre de son temps et de son énergie à mieux faire connaître La Maison Marguerite. Elle a participé, en 2018, à la rédaction des documents d'information de l'organisme favorisant une plus grande visibilité de ses services dans la communauté.



La Maison Marguerite de Montréal Inc.

CSP Saint-Denis, Casier postal 60116
Montréal (Québec) H2J 4E1

Numéro d'organisme de charité : 89025 4246 RR0001

Hébergement : 514 932-2250

Posthébergement : 514 932-8872 poste 106

Bénévolat : 514 932-8872 poste 104

MAISONMARGUERITE.COM



MAISON MARGUERITE



MAISONMARGUERIT